



PERSPECTIVA DE GÉNERO

En el contexto universitario

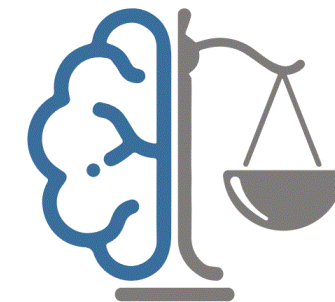
Universidad de Pamplona, 2023

PhD. Carolina Gutiérrez de Piñeres B.

carolinagtzdepineresb@gmail.com

www.carolinagutierrezdepineres.com

IDENTIDAD



FNAD

FUNDACIÓN NEUROCIENCIAS APLICADAS AL DERECHO

ROMP
IENDO
PARADIGMAS

CAROLINAGUTIERREZDEPINERES.COM



QUE ES GENERO

IPARRIZBURU
GIMARRANS



CGPBNA
NEUROCIENCIAS APLICADAS

IDENTIDAD



Conjunto de características, roles, comportamientos y expectativas que una sociedad asocia con el sexo biológico.

Simbolización conjunta de ideas, representaciones y atribuciones que toman como base la diferencia sexual

Proceso o construcción social a través del cual se crean y transmiten significados sobre el género

No está determinado por la biología.



CGPBNA
NEUROCIENCIAS APLICADAS

IDENTIDAD | 5 NOV 2021

Lenguaje

Medios de
comunicación

Cultura
popular

Instituciones
sociales.

Este proceso se lleva a cabo
a través de diversas formas

ROMP
IENDO
PARAD
IGMAS

CAROLINAQUITERREZDEPINERES.COM

cómo se expresa el género en la sociedad:

Los roles de género:

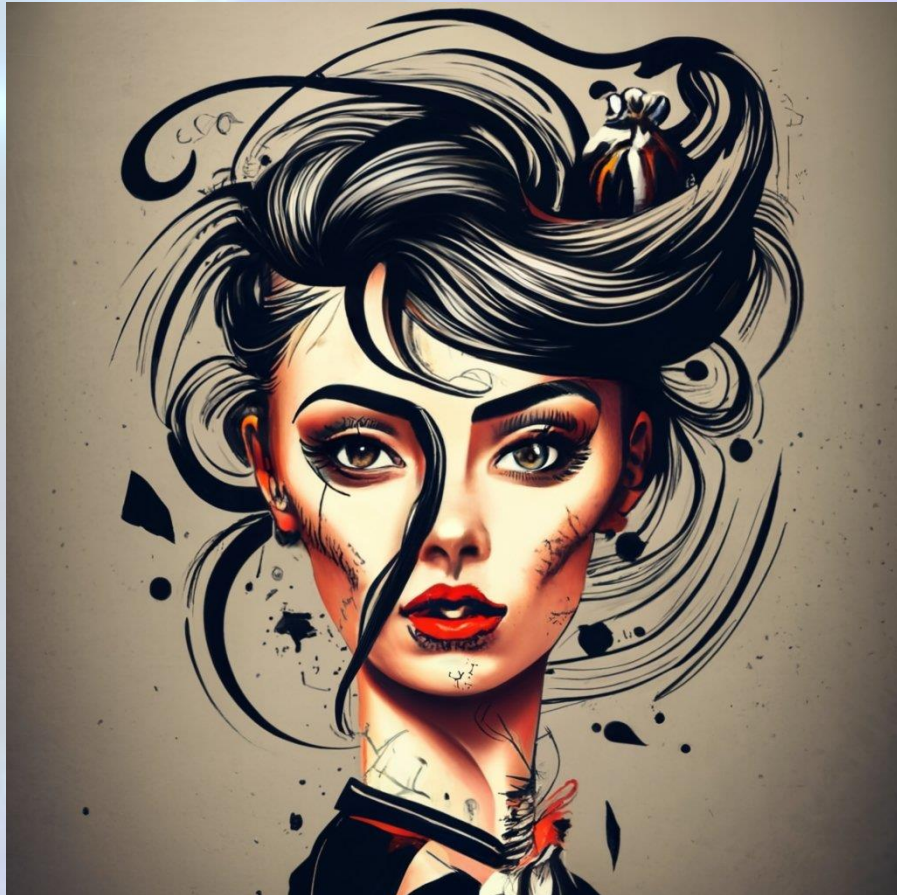
- Expectativas de cómo las personas de diferentes géneros deben actuar o comportarse. Por ejemplo, se espera que los hombres sean el proveedor principal de la familia, mientras que las mujeres sean las cuidadoras principales de los niños.

Los estereotipos de género:

- Creencias generalizadas sobre las personas de diferentes géneros.
- Por ejemplo, se cree que los hombres son más buenos en las matemáticas, mientras que las mujeres son más buenas en el lenguaje.

La expresión de género:

- Forma en que las personas comunican su género a través de su apariencia, comportamiento y personalidad.
- Por ejemplo, una persona puede expresar su género a través de su ropa, su corte de pelo o sus intereses.



El género es un espectro de identidades que van desde lo masculino a lo femenino, y también incluye identidades que no se ajustan a estos dos extremos.

Categorías de género más comunes incluyen:

Género binario: Esta es la categorización tradicional del género, en la que las personas se identifican como hombre o mujer.

Género no binario: Las personas no binarias no se identifican exclusivamente como hombre o mujer. Pueden identificarse como una combinación de ambos géneros, como algo intermedio, o como un género diferente por completo.

Género transgénero: Las personas transgénero se identifican con un género diferente al que se les asignó al nacer. Por ejemplo, una persona transgénero femenina nació con sexo masculino, pero se identifica como mujer.

Género fluido: Las personas de género fluido tienen una identidad de género que cambia con el tiempo. Por ejemplo, una persona de género fluido puede identificarse como mujer en un momento dado y como hombre en otro.

Género queer: El término "queer" se utiliza para describir a las personas cuya identidad de género no se ajusta a las categorías tradicionales de hombre o mujer.

Género agénero: Las personas agénero no se identifican con ningún género en particular.

Género pangénero: Las personas pangénero se identifican con todos los géneros o con ninguno.

La perspectiva de género es una forma de ver el mundo que toma en cuenta las diferencias entre personas, independiente de su sexo, y cómo estas diferencias afectan sus vidas.



NA
PLICADAS



John Money

Psicólogo y sexólogo estadounidense

Pionero en el estudio del género.

En 1955, introdujo el término "papel de género" para describir los comportamientos y expectativas que una sociedad asocia con el sexo biológico.

Money creía que el género era una construcción social, que se aprendía a través de la socialización.

Su trabajo se desarrolló a través de estudios con personas hermafroditas



CGPBNA
NEUROCIENCIAS APLICADAS



La perspectiva constructivista del género

Sostiene que el género es una construcción social, que se crea y se mantiene a través de la interacción social.

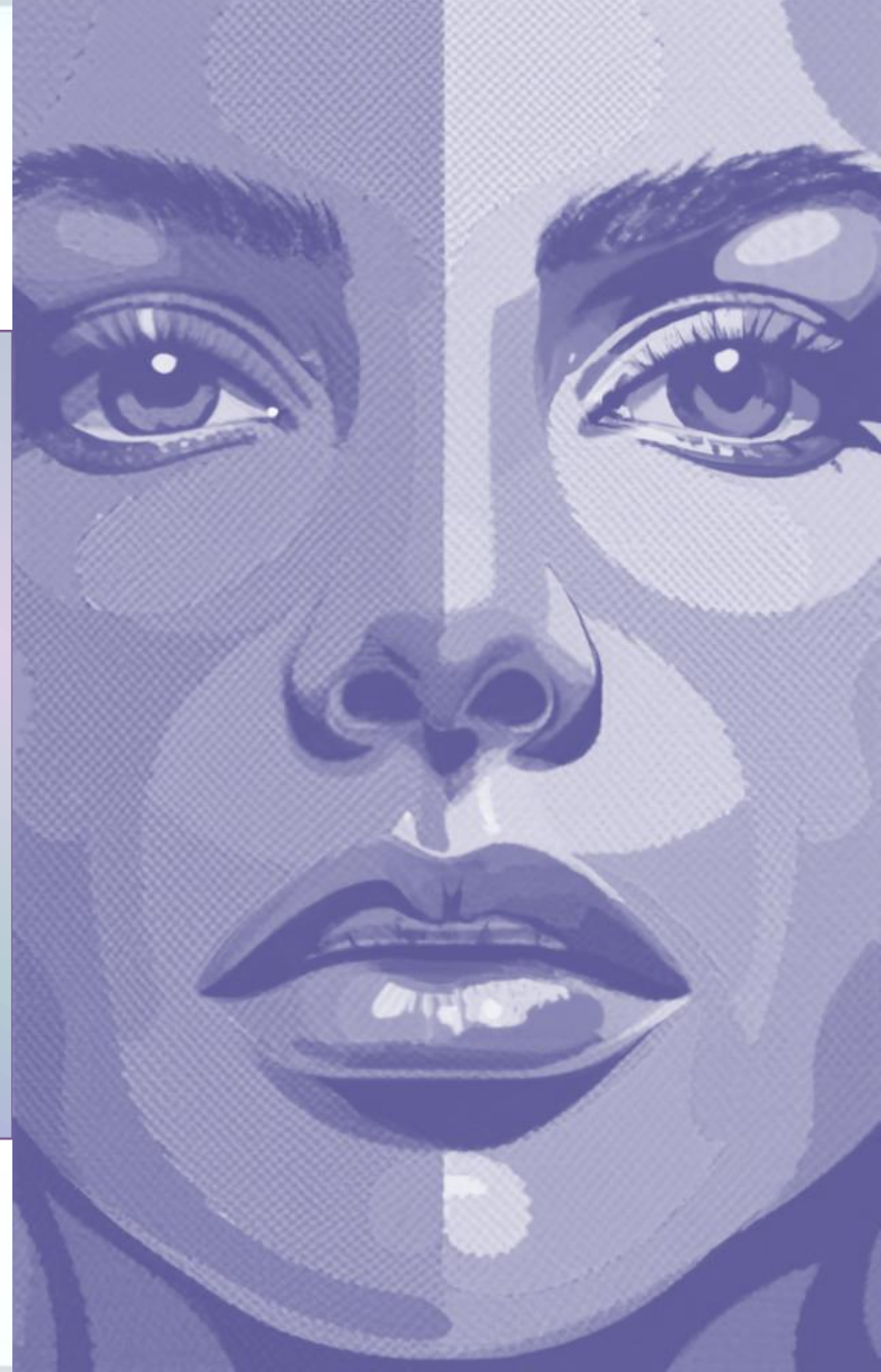
Esta perspectiva enfatiza el papel de la cultura, las instituciones y las relaciones sociales en la formación de las identidades de género.



CGPBNA
NEUROCIENCIAS APLICADAS

La perspectiva de género es importante en el contexto universitario porque ayuda a:

- Reconocer y abordar las desigualdades de género en la educación superior.
- Garantizar una educación inclusiva y equitativa para todos los estudiantes, independientemente de su género.
- Preparar a los estudiantes para enfrentar los desafíos de un mundo globalizado y diverso.

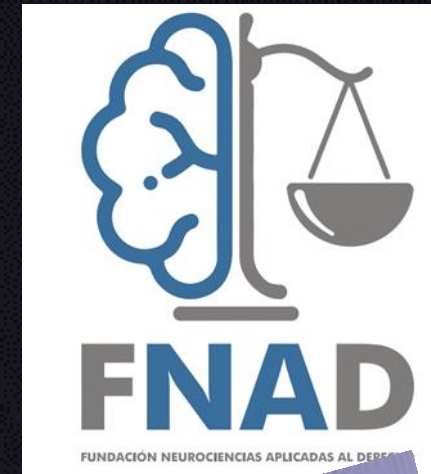


- La perspectiva de género es importante para la comunidad LGTBQ+ porque ayuda a:
 - Reconocer, identificar, y abordar las desigualdades que enfrentan las personas LGTBQ+ (discriminación, violencia y exclusión), y a desarrollar estrategias para abordarlas.
 - Garantizar una educación inclusiva y equitativa para las personas LGTBQ+. La perspectiva de género ayuda a crear un entorno educativo inclusivo y seguro para las personas LGTBQ+.
 - Preparar a las personas LGTBQ+ para enfrentar los desafíos de un mundo globalizado y diverso. El mundo se está volviendo cada vez más diverso, y las personas LGTBQ+ deben estar preparadas para enfrentar los desafíos que esto conlleva. La perspectiva de género ayuda a las personas LGTBQ+ a desarrollar las habilidades y la resiliencia necesarias para vivir en un mundo diverso.

- Orientación sexual
 - Se refiere a la atracción emocional, romántica y/o sexual que una persona siente hacia otras personas. La orientación sexual puede ser heterosexual, homosexual, bisexual, pansexual, asexual, etc.
- Identidad de género
 - Se refiere a la forma en que una persona se identifica a sí misma en términos de género. La identidad de género puede ser cisgénero, transgénero, no binario, etc.



- Una persona puede ser heterosexual y cisgénero, lo que significa que se siente atraída romántica y/o sexualmente por personas del sexo opuesto y se identifica como hombre o mujer.
- Una persona puede ser homosexual y transgénero, lo que significa que se siente atraída romántica y/o sexualmente por personas del mismo sexo y se identifica como un género diferente al que se le asignó al nacer.



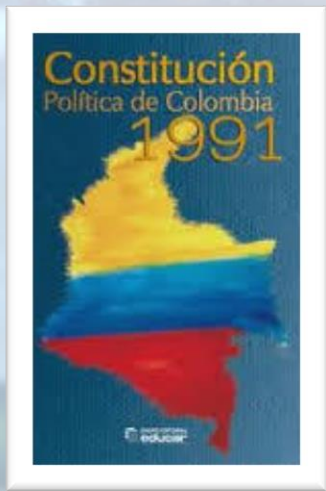
CONSTITUCION DEL 91 Y LA PERSPECTIVA DE GENERO

PA
GA



- La Constitución de 1991 marcó un hito en la historia de Colombia en materia de derechos humanos y de género.
- Por primera vez se reconoció en Colombia la igualdad de derechos entre hombres y mujeres, y estableció una serie de disposiciones para promover la equidad de género.





Compromisos de género del Estado colombiano:

La igualdad de derechos y oportunidades entre hombres y mujeres.

Todos los colombianos, sin distinción de sexo, tienen los mismos derechos y deberes. Esto incluye el derecho a la educación, al trabajo, a la salud, a la seguridad social, y a la participación política.

La erradicación de la discriminación por razón de sexo.

Prohíbe toda forma de discriminación por razón de sexo. Esto incluye la discriminación en el ámbito laboral, educativo, social, y político.





La protección especial de las mujeres en estado de embarazo y de las madres lactantes.

El Estado debe proteger especialmente a las mujeres en estado de embarazo y a las madres lactantes. Esto incluye el derecho a la licencia de maternidad, a la atención médica, y a la seguridad social.

La promoción de la participación de las mujeres en la vida política, económica, social, y cultural.

El Estado debe promover la participación de las mujeres en la vida política, económica, social, y cultural. Esto incluye el derecho a la representación política, al acceso a la propiedad, y a la igualdad salarial.





CUAL ES EL PANORAMA UNIVERSITARIO VISTO DESDE LA PERSPECTIVA DE GENERO

IPARRIGIMAS
ROMP
DADO
S

En el mundo, las mujeres representan el 53% de los estudiantes universitarios, pero solo el 30% de los investigadores universitarios

En Colombia, las mujeres representan el 53% de los estudiantes universitarios, pero solo el 22% de los rectores de las universidades.

En América Latina, las mujeres representan el 55% de los estudiantes universitarios, pero solo el 25% de los profesores titulares.

En la educación superior, las mujeres siguen enfrentándose a estereotipos y prejuicios de género.



ROMP
IENDO
PARADIGMAS

CAROLINAQUITERREZDEPINERES.COM

Las mujeres tienen menos oportunidades de acceder a becas y financiación para sus estudios.

Las mujeres tienen menos probabilidades de ser promovidas a puestos de liderazgo en la universidad.

La falta de inclusión de la perspectiva de género en la universidad contribuye a la reproducción de las desigualdades de género en la sociedad.

Las mujeres tienen más probabilidades de sufrir acoso sexual y violencia de género en la universidad.

Las mujeres tienen menos probabilidades de ser remuneradas de forma justa por su trabajo en la universidad.



Barreras estructurales:

son aquellas que se encuentran en las instituciones y sistemas sociales, y que limitan el acceso y la participación de las mujeres en igualdad de condiciones que los hombres. Incluyen factores como:

Estereotipos y prejuicios de género: que asignan roles y responsabilidades diferentes a mujeres y hombres, y que limitan las oportunidades de las mujeres en la educación, el empleo y la vida pública.

La división sexual del trabajo: que asigna a las mujeres la responsabilidad del cuidado del hogar y de la familia, lo que dificulta su participación en el mercado laboral y en la vida pública.

La violencia de género: que afecta a las mujeres en todos los ámbitos de su vida, y que puede limitar su participación en la sociedad.

Barreras culturales:

son aquellas que se encuentran en las normas y valores sociales, y que limitan las aspiraciones y las expectativas de las mujeres. Incluyen factores como:

La cultura patriarcal: que coloca a los hombres en una posición de superioridad sobre las mujeres, y que limita el poder y la autonomía de las mujeres.

La falta de modelos femeninos de éxito: que puede dificultar que las mujeres se vean a sí mismas como líderes y agentes de cambio.

La falta de apoyo social: que puede dificultar que las mujeres concilien su vida personal y profesional.



Por favor nombren
3 nombres de
hombres
representativos de
su campo laboral y
profesional



Por favor nombren
3 nombres de
mujeres
representativos de
su campo laboral y
profesional



CGPBNA
NEUROCIENCIAS APLICADAS

IDENTIDAD | 5 NOV 2021

Por favor nombren
3 nombres
personas
transgenero que se
hayan destacado a
nivel científico

ROMP
LENDOS
PARAD
IGMAS

CAROLINAGUTIERREZDEPERIBES.COM



FNAD
FUNDACIÓN NEUROCIENCIAS APLICADAS AL DERECHO

Objetivos de Desarrollo Sostenible 5



Igualdad de
género y
empoderami
ento de la
mujer.

Sesgos y perspectiva de género

Los sesgos son formas rápidas de pensamiento, basados muchas veces en prejuicios o creencias preconcebidas que pueden afectar la forma en que percibimos y evaluamos el mundo.

Los sesgos pueden ser positivos o negativos.

Ser conscientes de los sesgos, ayuda a tomar medidas para mitigar su impacto.



CGPBNA
NEUROCIENCIAS APLICADAS

El sesgo de género

Inclinación hacia una persona o colectivo basado en su género.

Este sesgo se puede mostrar como una predisposición, parcialidad, prejuicio o predilección a la hora de seleccionar, representar o tomar decisiones sobre una persona o colectivo.

El sesgo de género puede tener un impacto significativo en la vida de las personas, ya que puede limitar sus oportunidades y posibilidades.

- El sesgo de género

- Existen diferentes tipos de sesgo de género, entre los que se incluyen:

- Androcentrismo:

- Es la visión del mundo desde la perspectiva masculina. Esto puede llevar a la invisibilización de las mujeres y a la perpetuación de los estereotipos de género.

- Insensibilidad de género:

- Es la falta de consideración del género como una variable importante en la sociedad. Esto puede llevar a la exclusión de las mujeres de la toma de decisiones o a la falta de atención a las necesidades específicas de las mujeres.

- Dobles estándares:

- Son la aplicación de diferentes criterios para tratar a personas de diferentes géneros. Esto puede conducir a la discriminación y a la desigualdad.

Modelos femeninos de éxito incluyen:

La representación de las mujeres en los medios de comunicación:

- Los medios de comunicación siguen representando a las mujeres de manera estereotipada, como cuidadoras, amas de casa o víctimas de violencia. Esta representación puede limitar las aspiraciones de las mujeres y hacer que se vean como menos capaces que los hombres de alcanzar el éxito en el ámbito profesional.

La falta de mujeres en puestos de liderazgo:

- Las mujeres siguen estando infrarrepresentadas en puestos de liderazgo en todos los ámbitos, desde la política hasta la empresa. Esta falta de representación puede hacer que las mujeres se vean como menos capaces de asumir responsabilidades de liderazgo.

La ausencia de mujeres en la historia:

- La historia ha sido escrita principalmente por hombres, y las mujeres han sido relegadas a un papel secundario. Esto puede hacer que las mujeres se sientan como si no tuvieran un lugar en la historia, y que no sean capaces de alcanzar el éxito en el futuro.



CGPBNA
NEUROCIENCIAS APLICADAS

Objetivos de Desarrollo Sostenible 5



Pretende facilitar a las mujeres y niñas igualdad en el acceso a la educación y atención médica, en las oportunidades para conseguir un trabajo digno y en la representación en los procesos de adopción de decisiones políticas y económicas.



CGPBNA
NEUROCIENCIAS APLICADAS



Objetivos de Desarrollo Sostenible 5

Tomar medidas de apoyo activo para garantizar la retención de los estudiantes, su éxito y su continua representación en la enseñanza superior (profesorado).



CGPBNA
NEUROCIENCIAS APLICADAS



FNAD

FUNDACIÓN NEUROCIENCIAS APLICADAS AL DERECHO

Atendiendo una llamada anónima, la policía allana una casa para arrestar a un supuesto asesino. No saben cómo es, pero saben que su nombre es John y que está dentro de la casa. La policía encuentra a cuatro personas jugando al póquer: una se dedica a la carpintería, la otra maneja un camión, la otra trabaja en un taller de mecánica y la última trabaja en la estación de bomberos. Sin ningún tipo de preguntas y sin vacilación, inmediatamente arrestan a quien trabaja en la estación de bomberos. ¿Cómo estaban seguros de que arrestaron a la persona correcta?



Un padre y su hijo viajan en coche y tienen un accidente grave. El padre muere y al hijo se lo llevan al hospital porque necesita una compleja operación de emergencia, para la que llaman a una eminencia médica. Pero cuando entra en el quirófano dice: "No puedo operarlo, es mi hijo". ¿Cómo se explica esto?



CGPR
NEUROCIENCIAS

Objetivos de Desarrollo Sostenible 5



FNAD

FUNDACIÓN NEUROCIENCIAS APLICADAS AL DERECHO

Infrarrepresentación
femenina en las materias
STEM (ciencia, tecnología,
ingeniería y matemáticas) y
la sobrerrepresentación en
las materias
“tradicionalmente
femeninas”.

Objetivos de Desarrollo Sostenible 5



Avanzar hacia una verdadera equidad implica mejorar la representación de los estudiantes masculinos en las asignaturas relacionadas con la asistencia (educación, clínica y salud, psicología)



CGPBNA
NEUROCIENCIAS APLICADAS

Objetivos de Desarrollo Sostenible 5

**¿Que ocurre
cuando un
hombre dice que
quiere estudiar
psicología por
ejemplo?**



**¿Que ocurre
cuando una mujer
entra a Ingeniería
civil?**

R O M P
N D O
A S

LEDEPINERES.COM



CGPBNA
NEUROCIENCIAS APLICADAS



FNAD
FUNDACIÓN NEUROCIENCIAS APLICADAS AL DERECHO

Objetivos de
Desarrollo
Sostenible 5

Transversalizar la
perspectiva de
género en el
currículo

Estrategias para la transversalización de la perspectiva de género:

Adoptar políticas y procedimientos que prohíban la discriminación y el acoso por motivos de género.

Crear espacios seguros y libres de violencia para las mujeres.

Garantizar que la investigación y la docencia sean inclusivas e incorporen las perspectivas de las mujeres.

Estrategias para la transversalización de la perspectiva de género:

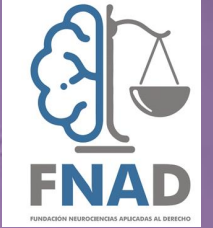
Promover la participación de las mujeres en los órganos de gobernanza y en la toma de decisiones.

Ofrecer oportunidades para que las mujeres participen en la vida estudiantil, tanto dentro como fuera del aula.



CGPBNA
NEUROCIENCIAS APLICADAS

IDENTIDAD | 5.NOV



**¿Cuántas mujeres han
sido citadas en sus
trabajos de grado, el de
sus estudiantes, y sus
publicaciones?**

**ROMP
IENDO
PARAD
IGMAS**

CAROLINAGUTIERREZDEPINERES.COM



CGPBNA
NEUROCIENCIAS APLICADAS



FNAD

FUNDACIÓN NEUROCIENCIAS APLICADAS AL DERECHO

Objetivos de
Desarrollo
Sostenible 5

Prevenir casos de
acoso

MEDIDAS PARA SUPERAR LOS DESAFIOS



La formación de docentes y estudiantes en perspectiva de género.

La implementación de políticas y protocolos para prevenir y responder al acoso sexual y la violencia de género.

La creación de espacios de participación y representación para mujeres en la universidad.



Cambio de Sesgos y perspectiva de género

- Ser consciente de sus propios sesgos.
- Reflexiona sobre las propias creencias y prejuicios, y cómo pueden afectar nuestro comportamiento.
- Informarse sobre los sesgos.
- Aprende más sobre los diferentes tipos de sesgos y cómo pueden afectar a las personas.
- Ser crítico con la información que se consume.
- Abrir la mente a nuevas perspectivas.
- Escuchar a personas de diferentes orígenes y experiencias.



Para combatir eficazmente la violencia contra las mujeres es necesario un enfoque integral que involucre tanto medidas de respuesta como de prevención.

Intervenciones de respuesta

- Deben continuar brindando apoyo y servicios a las sobrevivientes

Estrategias de prevención Deben centrarse en

- Abordar la desigualdad de género
- Promover normas sociales positivas
- Empoderar a las mujeres

¿Cómo cambiar el enfoque de la respuesta a la prevención?

Desafiar los estereotipos de género y promover modelos positivos:

Fomentar la representación en los medios de comunicación de relaciones no violentas y respetuosas

Promover programas educativos que desafíen los estereotipos de género dañinos.

Abordar las disparidades económicas y empoderar a las mujeres:

Brindar a las mujeres acceso a la educación, el empleo y los recursos financieros para

Reducir su dependencia económica de los hombres

Aumentar su poder de toma de decisiones.

¿Cómo cambiar el enfoque de la respuesta a la prevención?

Promover normas sociales positivas y la participación comunitaria:

Fomentar debates abiertos sobre la violencia contra las mujeres en las comunidades

Fomentar la intervención de los espectadores

Promover relaciones respetuosas y no violentas a través de iniciativas comunitarias.

Fortalecer los marcos legales y su aplicación:

Garantizar que las leyes contra la violencia hacia la mujer sean integrales y se apliquen de manera efectiva

Proporcionar capacitación y recursos adecuados a los organismos encargados de hacer cumplir la ley para manejar los casos de violencia contra la mujer con sensibilidad y profesionalismo.

Algunos de los desafíos que enfrenta el Estado colombiano en materia de género incluyen:

La violencia de género.

La desigualdad económica.

La representación política.